



Göteborgs  
Stad

# Förslag Göteborgs Stads plan mot våldsbejakande extremism

Gäller år 2016-2017

# Sammanfattning

Det här är Göteborgs Stads plan för det förebyggande arbetet mot våldsbejakande extremism.

Planen fungerar som en fortsättning på den strategi mot våldsbejakande extremism som social resursnämnd tog beslut om i mars 2015 (Dnr 0220/15). Strategin som beslutades om då gäller i första hand social resursförvaltnings samordningsuppdrag, men berör också Göteborgs olika stadsdelar, samverkansaktörer och civilsamhället. Du kan läsa mer om samordningsuppdraget på [socialutveckling.goteborg.se](http://socialutveckling.goteborg.se).

Framtagandet av Göteborgs Stads plan mot våldsbejakande extremism innebär att arbetet nu breddas och förstärks ytterligare.

Det förebyggande arbetet mot våldsbejakande extremism är ingen ensam ö, utan behöver kopplas ihop med befintligt arbete. Planen hänger samman med andra styrdokument och riktlinjer, såväl lokala som nationella, något som beskrivs närmare på sidan 9. Det handlar till exempel om de styrdokument som reglerar det trygghetsfrämjande och brottsförebyggande arbete i de olika stadsdelarna, men också om de styrdokument som reglerar Göteborgs Stads strukturerade samverkan med polisen.

Vad gäller ansvarsfördelningen för de olika delarna i arbetet beskrivs det närmare på sidan 12.

Den nationella samordnaren mot våldsbejakande extremism har presenterat tolv rekommendationer för hur ett fungerande lokalt arbete bör organiseras. Göteborgs Stads plan mot våldsbejakande extremism utgår från de tolv rekommendationerna, men har anpassats till lokal nivå.

Flera av åtgärderna under rubrik Mål och åtgärder (sidan 18) är redan påbörjade, dels i och med social resursförvaltnings samordningsuppdrag, men också för att åtgärder vidtagits i enskilda stadsdelar.

För den som önskar vidare läsning om våldsbejakande extremism finns några tips sammanställda på sidan 21.

## Innehåll

|   |    |
|---|----|
| Sammanfattning .....  | 2  |
| Bakgrund .....  | 4  |
| Om Göteborgs Stads plan mot våldsbejakande extremism .....                      | 4  |
| Syfte .....   | 4  |
| Definitioner .....  | 4  |
| Tre våldsbejakande extremistiska miljöer .....                                  | 5  |
| Begreppet radikalisering .....  | 5  |
| Varför ansluter sig individer till våldsbejakande extremistiska rörelser? ..... | 6  |
| Förhållande till andra styrande dokument .....                                  | 8  |
| Beskrivning av styrdokument .....   | 8  |
| Organisering .....  | 10 |
| Göteborgs Stad och andra aktörer .....  | 12 |
| Risker och utmaningar .....   | 13 |
| Kriget i Syrien .....   | 13 |
| Göteborgs Stad möter inte alla .....  | 13 |
| Yttrandefrihet, religionsfrihet och brottsliga handlingar .....                 | 13 |
| Stigmatisering och legitima religiösa eller politiska aktiviteter .....         | 13 |
| Lagstiftning .....  | 14 |
| Åtgärder blir kontraproduktiva .....  | 14 |
| Mål och åtgärder .....  | 15 |
| Uppföljning och ansvar .....  | 20 |
| Vidare läsning .....  | 21 |

Tjänsteman ansvarig för dokumentet: Sven-Johan Dahlstrand, enhetschef Social resursförvaltning.

# Bakgrund

## Om Göteborgs Stads plan mot våldsbejakande extremism

I Göteborgs Stad används sex nivåer och benämningar på styrande dokument; vision, program, plan, policy, riktlinjer och rutiner. En plan i Göteborgs Stad ska beskriva konkreta mål och åtgärder inom ett visst område. Till en plan ska det finnas en dokumentansvarig tjänsteman, vars befattning ska framgå av dokumentet.

Göteborgs Stads plan mot våldsbejakande extremism gäller för år 2016-2017.

## Syfte

Syftet med Göteborgs Stads plan mot våldsbejakande extremism är att:

- Beskriva hur arbetet mot våldsbejakande extremism hänger samman med stadens trygghetsfrämjande och brottsförebyggande arbete.
- Beskriva hur staden är organiserad i arbetet mot våldsbejakande extremism.
- Synliggöra inom vilka områden staden kommer arbeta för att förebygga våldsbejakande extremism.
- Beskriva vilka mål som gäller för stadens arbete mot våldsbejakande extremism.
- Beskriva vilka åtgärder som ska göras inom planens giltighet.

## Definitioner

Nedan beskrivs de definitioner av orden ”våldsbejakande” och ”extremism” som används i planen. Definitionerna är hämtade från rapporten *Våldsbejakande extremism i Sverige – nuläge och tendenser (2014)*”.

### *Våldsbejakande*

Ordet våldsbejakande kan användas för att beskriva både innehållet i ett visst material (exempelvis ett tal, en text eller en film) och personers beteende. Om ett material beskrivs som våldsbejakande betyder det att materialets innehåll inte bara accepterar våldsanvändning utan även stödjer användningen av ideologiskt motiverat våld för att främja en sak. När Säkerhetspolisen beskriver en person som våldsbejakande betyder det att personen vid upprepade tillfällen bedöms ha uppvisat ett beteende som inte bara accepterar våldsanvändning utan även stödjer eller utövar ideologiskt motiverat våld för att främja en sak. Att vara våldsbejakande ska inte förväxlas med att vara våldsbägen; ett våldsbejakande beteende kan innebära ett långvarigt stöd till våldshandlingar som andra begär, trots att personen själv aldrig utövar våld.

### *Extremism*

Säkerhetspolisen använder ordet extremism för att beskriva rörelser, ideologier eller individer som inte accepterar en demokratisk samhällsordning. Den grundläggande politiska normen, där politiska mål och samhällsförändringar kan påverkas genom politiken och uppnås genom demokratiska processer, accepteras inte. Extremism används också för att beskriva företeelsen där individer använder extrema metoder för att förändra samhället i önskad riktning. Våldsbejakande extremism förekommer både inom den politiska och religiösa sfären.”

## Tre våldsbejakande extremistiska miljöer

I rapporten *Våldsbejakande extremism i Sverige – nuläge och tendenser (2014)* beskrivs även hur säkerhetspolisen i dagsläget bedömer att det finns tre våldsbejakande extremistiska miljöer i Sverige; den autonoma miljön, vit makt-miljön och den våldsbejakande islamistiska extremistiska miljön:

”Den autonoma miljön beskrivs ofta befinna sig långt ut till vänster på en traditionell politisk skala medan vit makt-miljön i stället beskrivs stå långt ut till höger på samma skala. Det är trots detta inte idealiskt att benämna miljöerna som vänster- respektive högerextremism. Det beror på att det endast är i ett sociokulturellt avseende som högerextremismen är traditionellt höger och vänsterextremismen traditionellt vänster; exempelvis i frågor om lag och ordning, invandringspolitik, nationell identitet etcetera. När det gäller synen på statens grad av inblandning i ekonomin kan inte en traditionell höger-vänster skala användas då det finns de på högerkanten som menar att staten ska ha en hög grad av styrning av ekonomin. Både autonoma miljön och vit maktmiljön delar även synsätt i vissa specifika frågor. Det finns exempelvis flera gemensamma måltavlor och en gemensam syn på vissa internationella politiska förhållanden. Begreppen höger- och vänsterextremism används också ofta för att beskriva ideologiska rörelsers hemvist i ett bredare perspektiv än vid analyser av de våldsbejakande elementen.”

”För att förklara begreppet islamistisk extremism måste det först förtydligas vad som avses med islamistisk. Begreppet islamistisk är bildat av ordet islamism och syftar till ett synsätt där islam uppfattas som en hel samhällsordning och därmed innefattar politiska perspektiv. Ordet islamism används i många fall för att beskriva den inriktning som ser islam som allomfattande och den ideologiska modellen för ett lands styrelseskick, till skillnad från den uppfattning där islam ses som en religion. Begreppet islamistisk extremism har kritiserats för att det har för stora likheter med ordet islam. Islamistisk extremism står för en extrem tolkning av Koranen och har inte mycket gemensamt med konventionell tolkning av islam som religion. Begreppet våldsbejakande islamistisk extremism används för att beskriva den extrema miljö och de personer som ser våld som ett legitimt medel för att uppnå ideologins mål. Trots att begreppet kan kritiserats används benämningen våldsbejakande islamistisk extremism eftersom den aktuella extremistiska miljön hävdar att de agerar utifrån religionen islam.”

## Begreppet radikalisering

Rapporten *Våldsbejakande extremism i Sverige – nuläge och tendenser (2014)* ger också en bild av vad som avses med begreppet radikalisering:

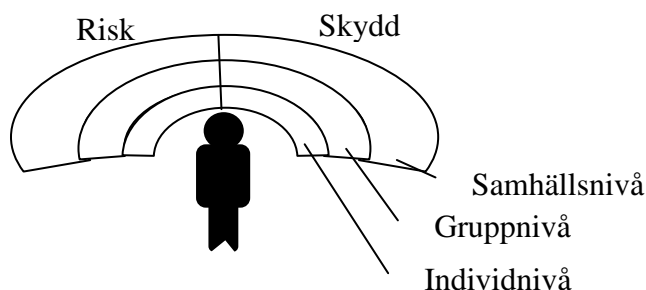
”Radikalisering ses ofta som en social process även om det finns olika uppfattningar bland forskare om varför och hur radikalisering sker. En beskrivning av radikaliseringsprocessens olika faser redovisas närmare i kommande kapitel. Begreppet radikalisering definieras av Säkerhetspolisen som: Den process som leder till att en person eller en grupp stödjer eller utövar ideologiskt motiverat våld för att främja en sak. Att utveckla antidemokratiska värderingar eller ha extrema åsikter om politik eller religion faller enligt denna definition inte under begreppet radikalisering. Som beskrivs i kapitel tre (i

ursprungskällan) inbegriper radikaliseringsprocessen en fas där det utvecklas en acceptans för våld, men de som stannar i en sådan tidigare fas eller avbryter radikaliseringsprocessen är således inte att betrakta som radikaliserade enligt definitionen ovan. Det som är brottsligt och således av intresse för polisen och som därmed inbegrips i definitionen av radikalisering, är uteslutande processen som utmynnar i stöd till, eller delaktighet i, ideologiskt motiverad brottslighet. Definitionen av radikalisering förtydligas också genom benämningen våldsbejakande radikalisering. De individer som anslutit sig till våldsbejakande extremistmiljöer har nästan alltid genomgått en radikaliseringsprocess där det går att identifiera betydande likheter i radikaliseringsprocessen oavsett till vilken ideologi en person radikaliserats.”

### Varför ansluter sig individer till våldsbejakande extremistiska rörelser?

Inom socialt arbete och folkhälsoarbete används ofta begreppen risk- och skyddsfaktorer. Det vill säga faktorer som antingen ökar eller minskar risken för att en individ exempelvis hamnar i drogbruk.

Faktorerna finns på olika nivåer runt en individ. Nivåerna kan beskrivas som individ-, grupp- eller samhällsnivå. I de referensdokument som nämns senare presenteras en rad förklaringar till varför individer väljer att ansluta sig till grupper som definieras som våldsbejakande extremism. Faktorerna kan också läggas in i modellen för risk- och skyddsfaktorer. Det är sällan en enskild faktor som är anledningen utan ett samspel mellan flera. Likaså är det ett samspel mellan de olika nivåerna. En individ kan exempelvis vara omgiven av riskfaktorer på samhällsnivå men samtidigt ha ett flertal skyddande faktorer på gruppnivå, vilket kan hindra individen från att söka sig till våldsbejakande miljöer.



Kopplat till våldsbejakande extremism kan de olika risk- och skyddsfaktorerna beskrivas enligt tabellen nedan. Utifrån modellen om risk- och skyddsfaktorer blir det tydligt att det förebyggande arbetet inte enbart kan fokusera på en nivå eller en faktor. Samtliga nivåer måste inkluderas och en enskild faktor kan inte ses som en enskild förklaring.

Tabellen på nästa sida är långt ifrån en komplett beskrivning om vilka risk- och skyddsfaktorer som finns. I det förebyggande arbetet är det dock viktigt att identifiera faktorerna och förstå att de samspelar.

| Nivå                | Risikfaktorer                 | Skyddsfaktorer                          |
|---------------------|-------------------------------|---|
| <b>Samhällsnivå</b> | Stigmatisering                | Delaktighet                             |
|                     | Orättvisor                    | Inkludering                             |
|                     | Utanförskap                   | Lokalt ägandeskap,<br>medbestämmande    |
|                     | Globala konflikter            | Lokala lösningar och<br>konfliktlösning |
|                     | Rasistiska strukturer         | Mänskliga rättigheter                   |
| <b>Gruppenivå</b>   | Negativa förebilder           | Positiva förebilder                     |
|                     | Propaganda i sociala medier   | Utbildning kritiskt tänkande            |
|                     | Brist av anknytning           | Tillhörighet och gemenskap              |
|                     | Negativ påverkan av familj    | Positiv påverkan av familj              |
|                     | Negativ påverkan av<br>vänner | Positiv påverkan av vänner              |
| <b>Individnivå</b>  | Psykisk ohälsa                | Integritet                              |
|                     | Våldsutövning                 | Självkänsla                             |
|                     | Antisocialt beteende          | Empati                                  |
|                     | Ideologisk övertygelse        | Kritiskt tänkande                       |
|                     | Låg självkänsla               | Bekräftelse                             |
|                     | Trauman                       |   |
|                     | Identitetssökande             | Identitetsstärkande                     |
|                     | Spänningssökande              |   |

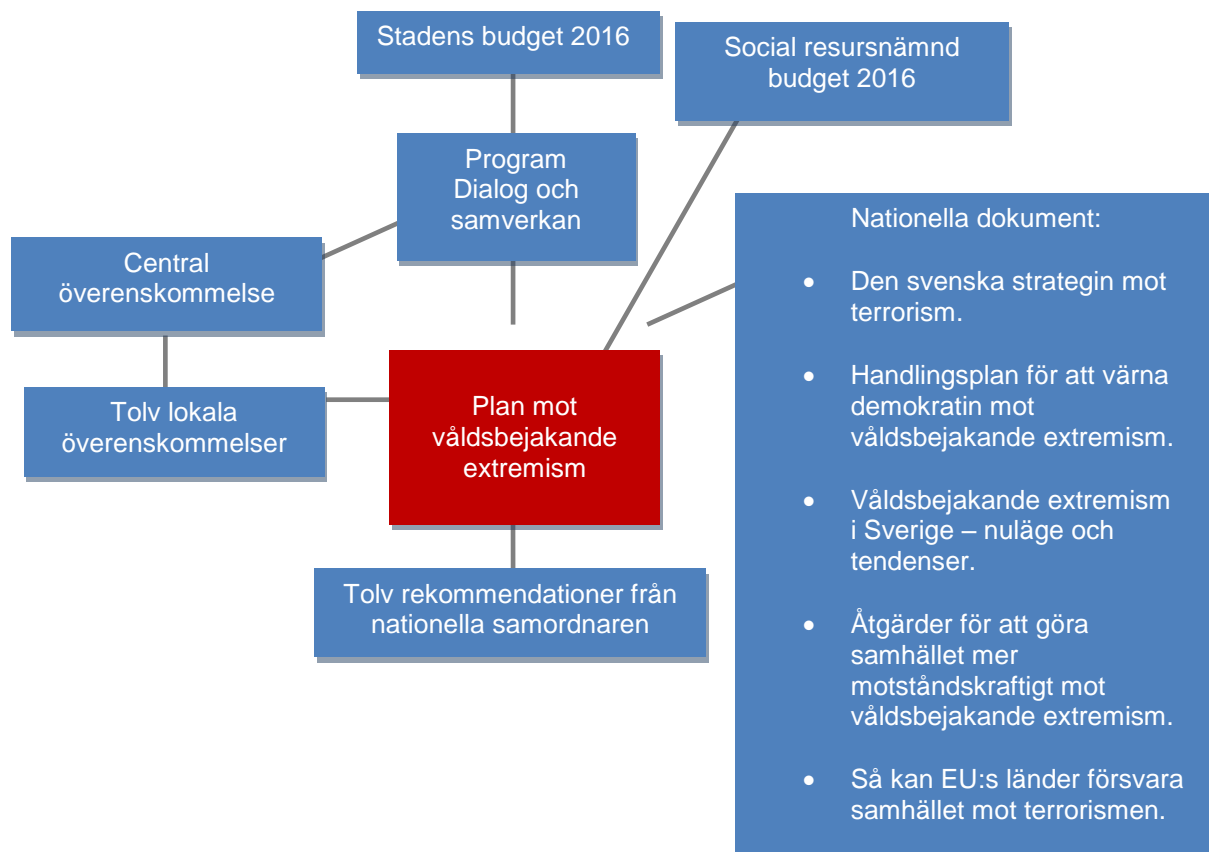
# Förhållande till andra styrande dokument

Göteborgs Stads plan mot våldsbejakande extremism behöver kopplas samman med flera andra styrdokument för redan pågående arbete. Till exempel har Göteborgs Stad ett fungerande samarbete med polisen kring brott- och trygghetsfrågor. Det behöver utgöra grunden och strukturen även för arbetet mot våldsbejakande extremism.

Tillsammans med övriga kommuner är Göteborgs Stad också en viktig utförare av de nationella strategier som presenterats och det är angeläget att det genomsyras i lokala planer.

## Beskrivning av styrdokument

Nedan beskrivs hur Göteborgs Stads plan mot våldsbejakande extremism hänger samman med övriga styrande dokument.



*Göteborgs Stads budget* är det överordnade styrdokumentet för alla stadens förvaltningar och bolag. Budgeten pekar ut kommunfullmäktiges mål och inriktningar. Målen i budgeten ska brytas ner och verkställas av förvaltningar och bolag. I budgeten finns flera mål som är viktiga för arbetet mot våldsbejakande extremism. Följande mål i budgeten för år 2016 är av särskilt stor vikt utifrån arbetsområdet:



- Göteborg ska vara en jämlik stad.
- Alla stadens verksamheter ska genomsyras av mänskliga rättigheter och främja likabehandling.
- Göteborgarnas möjligheter till delaktighet och inflytande ska öka.
- Bostadsbristen ska byggas bort och bostadsbehoven tillgodoses bättre.
- Sysselsättningen för grupper långt ifrån arbetsmarknaden ska öka.

I planen på sidan 6, beskrivs olika förklaringskomponenter till varför individer riskerar att ansluta sig till våldsbejakande grupper. En viktig komponent är samhällsstruktur. I ett samhälle där individer upplever polarisering, utanförskap, låg möjlighet att påverka och har låg framtidstro ökar risken för uppkomst av destruktiva miljöer och våldsbejakande extremism. Upplevd stigmatisering är också en riskfaktor. Att Göteborgs Stads verksamheter genomsyras av mänskliga rättigheter och likabehandling är därför av stor vikt. Stadens plan mot våldsbejakande extremism syftar inte till att beskriva hur staden ska arbeta med de mål som beskrivs i stadens budget. Arbetet med målen är dock en avgörande faktor för att eliminera de grundläggande strukturer som ger näring åt våldsbejakande miljöer.

I *Social resursnämnds budget 2016* är det inskrivet att nämnden har ett särskilt samordningsuppdrag mot våldsbejakande extremism.

Programmet *Dialog och samverkan* beskriver den övergripande riktningen i stadens trygghetsfrämjande och brottsförebyggande arbete. Grunden i det förebyggande arbete som beskrivs i programmet utgör även en viktig grund i stadens plan mot våldsbejakande extremism.

Göteborgs Stad formaliserar sitt samarbete med polisen utifrån en *central överenskommelse* och tolv *lokala överenskommelser*. Den centrala är övergripande för staden. Utöver den centrala görs en överenskommelse mellan polisen och respektive stadsdel, utbildningsförvaltningen och social resursförvaltning. I de lokala överenskommelserna beskrivs vilka områden Göteborgs Stad och polisen tillsammans har prioriterat och vilka åtgärder som ska göras. Arbete mot våldsbejakande extremism ska ingå i den lokala överenskommelsen. De olika överenskommelserna är en del i det koncept som kallas *Trygg i*, vilket är ett samlingsnamn för stadsdelarnas och polisens trygghetsfrämjande och brottsförebyggande arbete.

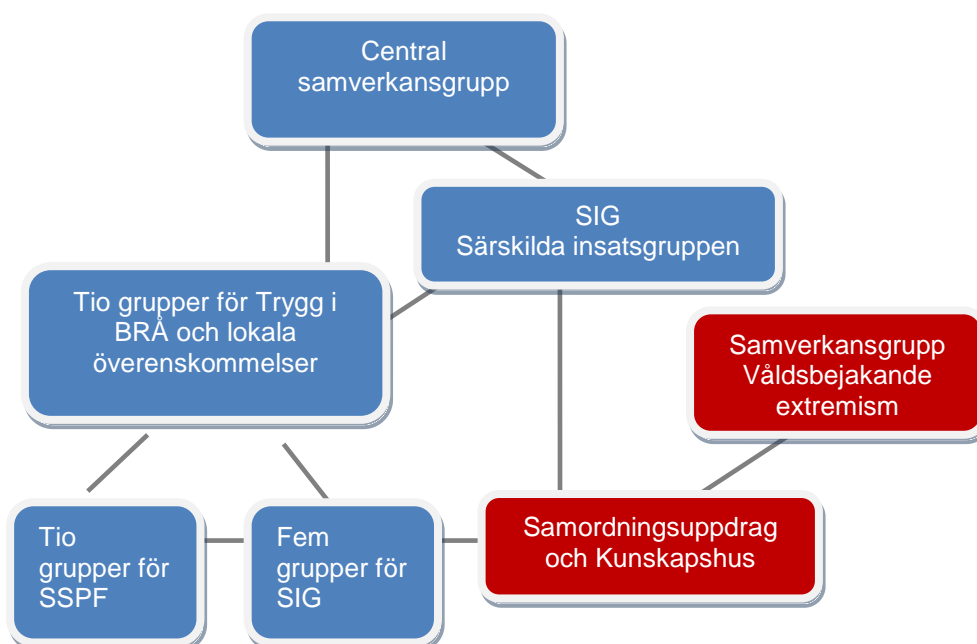
Det har publicerats en rad *nationella dokument* som på olika sätt beskriver hur Sverige ska arbeta mot våldsbejakande extremism och främja demokratin. I samtliga dokument pekas kommuner ut som en viktig part i arbetet. Göteborgs Stads plan mot våldsbejakande extremism ska vara en möjliggörare av de ansvarsuppgifter som i de nationella dokumenten tillskrivs en kommun. Göteborgs plan utgår även från de förklaringsmodeller som beskrivs i dessa dokument kring våldsbejakande extremism.

Den nationella samordnaren mot våldsbejakande extremism har presenterat *tolv rekommendationer* för hur det lokala arbetet mot våldsbejakande extremism bör bedrivas. Dessa rekommendationer är utgångspunkten för Göteborgs Stads plan gällande mål och åtgärder, se mer på sidan 16.

# Organisering

Arbetet mot våldsbejakande extremism ska primärt utföras i ordinarie verksamhet och i de samverkansstrukturer som gäller för Göteborgs Stads trygghetsfrämjande och brottsförebyggande arbete.

Nedan beskrivs den organisation som polisen och Göteborgs Stad har beslutat ska gälla för det brottsförebyggande och trygghetsfrämjande arbetet. De blå rutorna ingår sedan tidigare i strukturen. De röda rutorna är nya och specifika för arbetet mot just våldsbejakande extremism.



Stadsdirektören, polismästaren för Storgöteborg, två stadsdelsdirektörer och förvaltningsdirektören för Social resursförvaltning utgör stadens *centrala samverkansgrupp*. Gruppen är högsta tjänstemannanivå för brottsförebyggande och trygghetsfrämjande frågor som är gemensamma för Göteborgs Stad och polisen.

Välfärdsdirektören är sammankallande för gruppen *SIG, särskilda insatser-gruppen*, där direktörerna för Social resursförvaltning, SDF Angered, SDF Östra Göteborg, SDF Västra Hisingen, SDF Norra Hisingen och SDF Västra Göteborg ingår. Detta är högsta tjänstemannagrupperingen i Göteborgs Stad för trygghetskapande och brottsförebyggande frågor. Polisen ingår inte i denna grupp.

I respektive stadsdel finns en *Trygg I-organisation, BRÅ (Brottsförebyggande råd)* eller en organisation för den lokala överenskommelsen. Organiseringen varierar i de olika stadsdelarna, men det är i dessa forum som brottsförebyggande och trygghetsfrämjande frågor hanteras på lokal nivå. I den lokala organisationen kan stadsdelar välja att bygga en egen organisation kring våldsbejakande extremism som ett komplement, något som skett i exempelvis SDF Angered.

I respektive stadsdel finns en *SSPF-styrgrupp*, en *SSPF-arbetsgrupp* och en *SSPF-koordinator*. SSPF står för skola-socialtjänst-polis-fritid och är en samverkansform som hanterar individärenden i målgruppen 12-18 år. SSPF ska utgöra grunden även för arbetet mot våldsbejakande extremism på individnivå, inom ramen för åldern 12-18 år.

I fem stadsdelar finns det även ett arbete utifrån den nationella modellen *sociala insatsgrupper (SIG)* som syftar till att hjälpa personer över 18 år som vill lämna en kriminell livsstil. Modellen kan även användas för kriminella individer som befinner sig i våldsbejakande miljöer.

Utifrån våldsbejakande extremism har en *samverkansgrupp mot våldsbejakande extremism* skapats. Gruppen sammankallas av Social resursförvaltning. I gruppen ingår sektorschefer från individ- och familjeomsorgen i Angered och Östra Göteborg samt representanter från kunskapscentrum mot organiserad brottslighet, polisen och Säpo. Gruppen arbetar med gemensamma frågor utifrån våldsbejakande extremism.

Den andra röda rutan i bilden som är specifik för våldsbejakande extremism är det samverkansuppdrag<sup>1</sup> som Social resursförvaltning har. Samordningsuppdraget innebär följande:

- Utbildning av tjänstemän, politiker och andra aktuella aktörer i frågor som gäller våldsbejakande extremism.
- Mobilisera stöd till anhöriga och berörda individer.
- Kommunikation med Göteborgs Stads invånare inom området.
- Koordinering av samarbetsaktörer.
- Stödja de olika verksamheter i staden som berörs av frågan i sitt yrkesutövande .
- Utgöra Göteborgs Stads kontakt i nationella och internationella samarbeten inom sakområdet.
- Initiera samarbeten med andra myndigheter och civilsamhället.
- Metodutveckling och organisering av ett förebyggande arbete.
- Omvärldsbevaka sakområdet.
- Bevaka media och sociala medier.

En del i samverkansuppdraget är även att leda arbetet i det som kallas kunskapshus. Göteborgs Stad ingår med tre andra kommuner i ett pilotarbete som innebär att arbeta utifrån modellen kunskapshus. Modellen utgörs inte av en fysisk plats eller hus, utan av ett nätverk med resurser och kompetenser som kan mobiliseras i arbetet mot våldsbejakande extremism.

Modellen syftar till att:

- Samordna kommunens förebyggande resurser för att tillgodose behovet av stöd för anhöriga och avhoppare.
- Identifiera och nå ut med riktade insatser tillsammans med civilsamhället.
- Ta emot samtal som kommit till den nationella stödtelefonen och som behöver slussas vidare till olika kommunala verksamheter.

---

<sup>1</sup> Samordningsuppdraget beslutades av Social resursnämnd 2015-03-25, Dnr 0220/15. Uppdraget är inskrivet i Social resursnämnds budget för 2016.

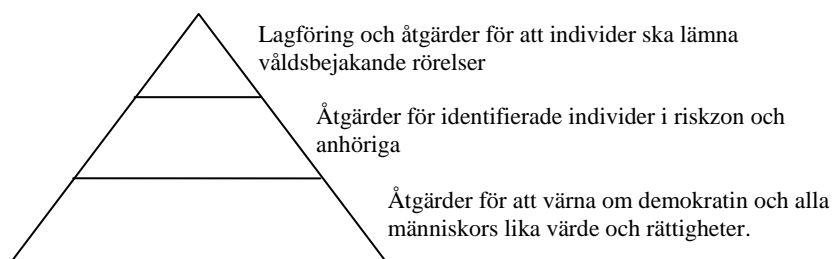
- Samordna omvärldsbevakning, utbildning och kunskapsutveckling för alla former av våldsbejakande miljöer.
- Främja lokalt demokratarbetet med exempelvis medborgardialog, temadagar eller föräldramöten.

Arbetet som utförs inom kunskapshuset ska ses som ett komplement till ordinarie arbete. De kompetenser som ingår i kunskapshuset kan vara en resurs i exempelvis SSPF eller SIG-arbetet, när det kommer till våldsbejakande extremism. Kunskapshuset leds utifrån det samordningsuppdraget som social resursnämnd har. Arbetet ska dock löpande avrapporteras till kommunens SIG-grupp.

## Göteborgs Stad och andra aktörer

Göteborgs Stad är en av flera aktörer som har ett ansvar i arbetet mot våldsbejakande extremism. Arbetet är dock beroende av samtliga aktörer och myndigheter.

Generellt kan arbetet mot våldsbejakande extremism delas upp i tre områden utifrån modellen nedan:



Basen utgörs av generella insatser som når många individer och som syftar till att stärka samhällets motståndskraft mot våldsbejakande ideologier. Mittdelen handlar om att identifiera individer eller grupper som kan utgöra en risk för att ansluta sig till våldsbejakande miljöer och att påbörja insatser. Toppen av pyramiden utgörs av de individer som har anslutit sig och kanske även begått brottsliga handlingar inom ramen för våldsbejakande extremism. Den översta delen innebär repressiva åtgärder i form av lagförelser, men också insatser som kan få individerna att lämna våldsbejakande miljöer.

I de olika delarna har olika aktörer mer eller mindre ansvar.

Göteborgs Stads huvudansvar ligger primärt de två nedersta delarna. Det handlar dels om att arbeta med de demokratistärkande strukturerna som skyddar samhället mot våldsbejakande extremism, men också om att mobilisera insatser för individer och deras anhöriga när det finns en risk för våldsbejakande extremism i mittendelen.

Polisen har också ett ansvar i mittendelen, bland annat genom att med nuvarande terrorlagstiftning förhindra rekrytering och träning av individer till terrorbrott. I toppen av pyramiden är det primärt polis och rättsväsendet som har huvudansvar. Det handlar då om lagförelser av individer som gjort sig skyldiga till brott. Göteborgs Stad har dock också ett ansvar här, gällande insatser som leder till att individer lämnar våldsbejakande miljöer.

Utöver kommun, polis och rättsväsende finns fler aktörer som också fyller viktiga roller. Bilden syftar dock inte till att synliggöra alla aktörer utan visa på hur arbetet måste ske i en sammanhängande kedja där olika aktörer har olika ansvar.

# Risker och utmaningar

Nedan beskrivs risker och utmaningar i det förebyggande arbetet mot våldsbejakande extremism i Göteborgs Stad.

## Kriget i Syrien

Våldsbejakande extremism används som samlingsnamn för våld som utövas med ideologiska motiv. Religiöst våld, vit-maktvåld och autonoma miljöer brukar vara de miljöer som inkluderas i begreppet våldsbejakande extremism. Göteborgs Stads arbete mot våldsbejakande extremism ska omfatta samtliga former av våldsbejakande extremism. Det är dock viktigt att bryta ut specifika händelser som kräver särskilda insatser. Sedan kriget i Syrien inleddes har arbetet mot våldsbejakande extremism blivit allt mer prioriterat i många länder. Detta på grund av att ett så stort antal individer från Sverige och andra länder valt att resa och ansluta sig till olika stridande grupper, och då främst terrororganisationen Daesh. I dagens globala värld kommer krig och konflikter runt om i världen påverka enskilda länder, då deras medborgare väljer att ta ställning för olika stridande parter och dessutom väljer att ansluta sig i striden. När så sker måste en kommuns arbete mot våldsbejakande extremism ställas om utifrån den unika situationen.

## Göteborgs Stad möter inte alla

Att motverka våldsbejakande extremism är ett ansvar för många myndigheter. Ändå finns en risk att individer som är på väg in i våldsbejakande grupperingar inte identifieras i tid. En kommun har relativt god kännedom om sina invånare till dess att de lämnar gymnasiet. Efter gymnasietiden har kommunala verksamheter i stort sett ingen kontakt med sina invånare såvida de inte tar del av sociala insatser eller barnomsorg. En stor grupp av de individer som valt att delta i våldsbejakande miljöer är mellan 20 och 30 år. Invånare i åldersgruppen möter sällan kommunens olika verksamheter. Det finns därför en risk att individer som är på väg in i våldsbejakande miljöer inte identifieras i tid utan upptäcks först om de begår brottsliga handlingar och då blir föremål för polisära insatser. Problematiken visar på vikten av stöd till anhöriga i arbetet. Personer som finns kring en potentiell riskindivid är troligen de som först kommer se tecken på att hen är på väg in i en våldsbejakande miljö.

## Yttrandefrihet, religionsfrihet och brottsliga handlingar

Att arbeta förebyggande mot våldsbejakande extremism handlar till stor del om att bemöta de åsikter som ideologin bygger på. Det våld och de brottsliga handlingar som slutligen är själva konsekvensen tar sin start i olika extrema ideologier. Det är dock inte brottsligt att ha extrema åsikter. Det förebyggande arbetet måste därför balansera demokratistärkande åtgärder, mänskliga rättigheter, yttrandefrihet och religionsfrihet.

## Stigmatisering och legitima religiösa eller politiska aktiviteter

Det finns en risk att våldsbejakande ideologier kopplas samman med legitima politiska eller religiösa rörelser. Det är problematiskt eftersom det riskerar att stigmatisera individer, grupper och organisationer. Det är viktigt att de som utför Göteborgs Stads förebyggande arbete är medvetna om risken. För att minska risken är också transparens i arbetet och en nära dialog med olika religiösa och politiska grupper viktigt.

## Lagstiftning

I skrivandets stund pågår en översyn och utveckling av den tidigare lagen mot terroristbrott (2010:299). Beroende på vad som sker inom utvecklingen av lagstiftningen så kommer det att påverka det förebyggande arbetet.

## Åtgärder blir kontraproduktiva

Det är viktigt att de insatser som görs ger rätt effekter och inte blir kontraproduktiva. Med fel metodik kan insatser som syftar till att hindra personer från att delta i våldsbejakande extremism snarare öka risken. Exempelvis kan individer som konfronteras för extrema åsikter snarare bli mer extrema om de upplever sig ifrågasatta.

# Mål och åtgärder

Den nationella samordnaren har presenterat tolv rekommendationer för det lokala arbetet mot våldsbejakande extremism. Göteborgs Stads plan utgår från de tolv rekommendationerna. Utifrån varje rekommendation har Göteborgs Stad kopplat ett mål som följs av en eller flera åtgärder.

Inom ramen för det samordningsuppdrag social resursförvaltning har sedan tidigare samt pågående arbetet i olika stadsdelar, är flera av åtgärderna redan påbörjade. De markeras nedan med (påbörjat)

## **1. Kontinuerlig och bred samverkan mellan berörda aktörer är a och o i det förebyggande arbetet mot våldsbejakande extremism.**

Identifiering av de samarbetspartners som är avgörande för det förebyggande arbetet bör ske i ett tidigt skede för att öka medvetenheten och kunskapen om den lokala lägesbilden såväl som potentiella lösningar, samt möjliggöra förberedelser och uppföljning.

### *Mål Göteborgs Stad*

Berörda aktörer ska identifieras inom aktuella organisationer och myndigheter.

### *Åtgärder*

- Identifiera samverkansaktörer och få kontaktpersoner hos dessa. (Påbörjat.)
- Stödja samarbetsaktörer (politiker, tjänstemän, föreningar, invånare) med kunskapshöjande insatser om våldsbejakande extremism. (Påbörjat.)

## **2. Samverkan i befintliga strukturer.**

Framgångsrik lokal samverkan mot våldsbejakande extremism ska bygga på eller införlivas i redan befintliga strukturer, som exempelvis Brottsförebyggande råd (Brå), Sociala insatsgrupper (SIG), skola, socialtjänst, polis, fritid (SSPF) eller liknande samverkansforum och bör inte bestå av ad hoc-lösningar på projektbasis. Långsiktighet är en nyckelfaktor för framgång i det förebyggande arbetet.

### *Mål Göteborgs Stad*

Arbete mot våldsbejakande extremism ska inkluderas i stadens strukturer för trygghetsfrämjande och brottsförebyggande arbete.

### *Åtgärder*

- Stadens SSPF-arbete ska inkludera våldsbejakande extremism som riskindikator. (Påbörjat.)
- Arbete mot våldsbejakande extremism ska ingå i stadens SIG-arbete.
- Specifika insatser mot våldsbejakande extremism ska synliggöras i lokala överenskommelser mellan förvaltningar/stadsdelar och polisen. (Påbörjat.)
- Våldsbejakande extremism ska inkluderas som arbetsområde i konceptet Trygg i Göteborg. (Påbörjat.)

### **3. Nödvändiga samverkansaktörer.**

Samverkansgruppen bör inkludera skola, socialtjänst, fritidsverksamhet, kommunens säkerhetsfunktion och polis. Västra Götalandsregionen är också en viktig samverkanspartner. Därtill kommer företrädare för exempelvis bostadsbolag, räddningstjänst med flera. Kontinuerlig dialog med länsstyrelsen är också att rekommendera.

#### *Mål*

En fungerande samverkansgrupp mot våldsbejakande extremism ska finnas enligt rekommendation tre.

#### *Åtgärder*

- Revidera nuvarande samverkansgrupp. (Påbörjat.)
- Bygga upp nya samverkansstrukturer utifrån behov. (Påbörjat.)
- Bygga upp ett nätverk och struktur utifrån kunskapshuset med relevanta samverkansaktörer.

### **4. Utgångspunkt i uppdaterad lokal lägesbild.**

En aktuell och bred lägesbild av situationen beträffande våldsbejakande extremism i kommunen bör tas fram i samverkansgruppen. I detta arbete har Polismyndighetens representanter i samverkansgruppen en central roll. En uppdaterad lokal lägesbild ger goda förutsättningar för ett framgångsrikt arbete. Lägesbilden ska innehålla information om vit makt-miljön, den autonoma miljön och den våldsbejakande islamistiska extremistmiljön, dess närvaro och aktiviteter.

#### *Mål Göteborgs Stad*

Göteborgs Stad ska ha en aktuell lägesbild

#### *Åtgärder*

- Tillsammans med samarbetsaktörer inom kunskapshuset ta fram en aktuell lägesbild.
- Inkludera civilsamhället, boende, barn och ungdomar i lägesbilden. (Påbörjat.)
- Genomföra ett pilotarbete utifrån Kungälvsmodellen baserat på lokal lägesbild (Påbörjat)

### **5. Tydlig ansvarsfördelning.**

Det är viktigt att kommunen har en utsedd funktion som ansvarar för arbetet mot våldsbejakande extremism. Denna funktion ska ha ett tydligt mandat att sammankalla samverkansgruppen. Denna funktion kan med fördel också initiera det förebyggande arbetet och vara en kontaktpunkt och kanal för åtgärder vid behov.

#### *Mål Göteborgs Stad*

Stadens verksamheter ska veta hur arbetet mot våldsbejakande extremism är organiserat utifrån ansvar och roller.

#### *Åtgärder*

- Göteborgs Stads plan mot våldsbejakande extremism ska kommuniceras i alla verksamheter som berörs av arbetet.



## **6. Anhöriga som centrala aktörer.**

Anhöriga till personer som anslutit sig till våldsbejakande extremistmiljöer behöver ofta stöd vid en pågående radikaliseringsprocess men kan också spela en central roll i att hindra och motverka radikalisering. Handlingsplanen bör därför ta anhöriga i beaktning.

### *Mål Göteborgs Stad*

Anhöriga ska inkluderas i alla delar av stadens förebyggande arbete mot våldsbejakande extremism

### *Åtgärder*

- Inventera kanaler och medier för att nå prioriterade invånare. (Påbörjat.)
- Sprida numret till den nationella telefonlinjen i Göteborg. (Påbörjat.)
- Sprida information till stadens invånare om vart de kan vända sig med frågor kring våldsbejakande extremism. (Påbörjat.)
- Samtalsgrupper med anhöriga ska mobilseras för att genom dem motverka radikalisering.
- Utveckla metoder för att öka anhörigas delaktighet i arbetet.

## **7. Glöm inte det civila samhället.**

Att föra kontinuerlig dialog med det civila samhället om våldsbejakande extremism är viktigt. Det kan exempelvis röra sig om lokala idrottsföreningar, trossamfund eller andra ideella organisationer. Dialogen kan med fördel föras inom ramen för en befintlig struktur, exempelvis ett interreligiöst råd eller annan lokal samverkansöverenskommelse med det civila samhället. I de fall där sådan struktur saknas kan den upprättas och med kontinuerliga, regelbundna möten inrättas. Inkludera hellre fler än färre aktörer eftersom alla sitter på en specifik kompetens och ett potentiellt positivt engagemang som gynnar arbetet.

### *Mål Göteborgs Stad*

Civilsamhället i Göteborg ska vara inkluderade i arbetet mot våldsbejakande extremism

### *Åtgärder*

- Identifiera viktiga delar i civilsamhället. (Påbörjat.)
- Verka för att civilsamhället får en aktiv roll och delaktighet i det förebyggande arbetet både lokalt och nationellt. (Påbörjat.)

## **8. Involvera även kritiska vänner.**

Det är viktigt att dialogen med det civila samhället är öppen och tillåter hög takhöjd. Samtal ska inte bara föras mellan aktörer i samförstånd. Genom att involvera även kritiska aktörer vidgas samverkansperspektivet.

### *Mål Göteborgs Stad*

Göteborgs Stads arbete mot våldsbejakande extremism ska vara transparent och öppet för kritik.

### *Åtgärder*

- Göteborgs Stad ska inrätta ett forum där aktörer kan framföra synpunkter på arbetet.
- Bjuda in till träffar för att möjliggöra transparens och kritik. (Påbörjat.)
- Ta fram en kommunikationsstrategi för Göteborgs Stads arbete mot våldsbejakande extremism. Ta fram kommunikationsplaner för de olika målgrupperna i arbetet. (Påbörjat)

**9. Arbeta på flera fronter.** Framgångsrik samverkan inkluderar både främjande, förebyggande och motverkande åtgärder mot våldsbejakande extremism. Det är lätt att hamna i ett arbete där ”bränder” måste släckas dagligen. Avsätt därför resurser för det förebyggande arbetet och konkretisera de åtgärder som ska genomföras eftersom detta minskar behovet av det motverkande arbetet.

#### *Mål Göteborgs Stad*

Våldsbejakande extremism ska förebyggas tillsammans med anhöriga och i tidiga åldrar

#### *Åtgärder*

- Påbörja ett pilotarbete i skolan mot våldsbejakande extremism med fokus på mänskliga rättigheter och demokrati.
- Utredda förutsättningar att börja med mentorsverksamhet.

#### **10. Se individerna, inte enbart de ideologier som dessa förespråkar.**

Det arbete som sker på individnivå i samverkansgruppen bör fokusera på vilka preventiva åtgärder som kan genomföras för att skapa sammanhang och mening för just den person ärendet gäller. Demokratifrämjande samtal av prestigelös karaktär kräver både tålmod och kunskap. Ta gärna hjälp av den nationella samordnarens utbildningsmaterial Samtalskompassen i detta arbete.

#### *Mål Göteborgs Stad*

Medarbetare i Göteborgs Stad ska utifrån sin profession kunna genomföra individuella samtal kring våldsbejakande värderingar och demokratiska grunder

#### *Åtgärder*

- Prioriterade yrkesgrupper ska utbildas för att kunna genomföra samtal med grupper och individer kring demokrati och mänskliga rättigheter.
- Prioriterade yrkesgrupper ska utbildas i utbildningswebben Samtalskompassen och kunna arbeta utifrån den. (Påbörjat.)

#### **11. Beakta genusperspektivets betydelse för insatserna.**

Den lokala lägesbilden avgör vilka åtgärder kommunen bör vidta i sitt förebyggande arbete mot våldsbejakande extremism. Vid framtagandet av konkreta åtgärder spelar genusperspektivet en mycket viktig roll. Med detta i åtanke målgruppsanpassas åtgärderna.

#### *Mål Göteborgs Stad*

Säkerställa genusperspektivet i samtliga analyser och åtgärder

#### *Åtgärder*

- Inkludera genusperspektivet i den lägesbild som tas fram.
- Beakta genusperspektivet i de åtgärder som görs. (Påbörjat.)

## **12. Följ upp det förebyggande arbetet kontinuerligt.**

Det är viktigt att ha en god uppföljning av det samverkansarbete som bedrivs för att finkalibrera insatserna. Med jämna mellanrum bör det genomföras någon form av utvärdering. På så sätt ökar effektiviteten i det förebyggande arbetet.

### *Mål Göteborgs Stad*

- Arbetet ska planeras utifrån behov hos samarbetsaktörer.

### *Åtgärder*

- En enkät till samarbetsaktörer ska genomföras för att få en bild över vilka behov och insatser som efterfrågas.
- Tillsammans med Göteborgs universitet genomföra en studie om lokala förklaringar till varför och varför inte individer radikaliserar.

# Uppföljning och ansvar

Social resursnämnd ansvarar för uppföljning och verkställande av planen utifrån det samordningsansvar som nämnden har.

De åtgärder som presenteras i planen kommer brytas ner och tidsättas i berörda verksamheters löpande arbetsplanering.

## Vidare läsning

Några tips på texter för den som önskar vidare läsning om våldsbejakande extremism.

*Våldsbejakande extremism i Sverige – nuläge och tendenser* (regeringskansliet)

2014/15:146. Förebygga Förhindra Försvåra - Den svenska strategin mot terrorism

2011/12:44. *Handlingsplan för att värna om demokratin och motverka våldsbejakande extremism*

2014/15:144. *Åtgärder för att göra samhället mer motståndskraftigt mot våldsbejakande extremism*

*Så kan EU:s länder försvara samhället mot terrorismen, C Malmström 2014*

Utredning SOU 2013:81 *När vi bryr oss.*